



Budget préliminaire de fonctionnement 2017-2018

**Présenté par le directeur des Finances
Simon Couture**

24 juin 2017

Les trois grands axes d'intervention

- Une éducation innovante.
- Une culture vivante et partagée.
- Des habiletés essentielles de vie et d'avenir.

Les axes d'intervention et les orientations stratégiques

- **Une éducation innovante**
 - Un apprentissage personnalisé, diversifié et flexible pour la réussite scolaire de tous les élèves.
 - Un personnel engagé, bénéficiant d'un accompagnement et d'une formation adaptés aux nouvelles pédagogies et technologies ainsi qu'aux recherches probantes.

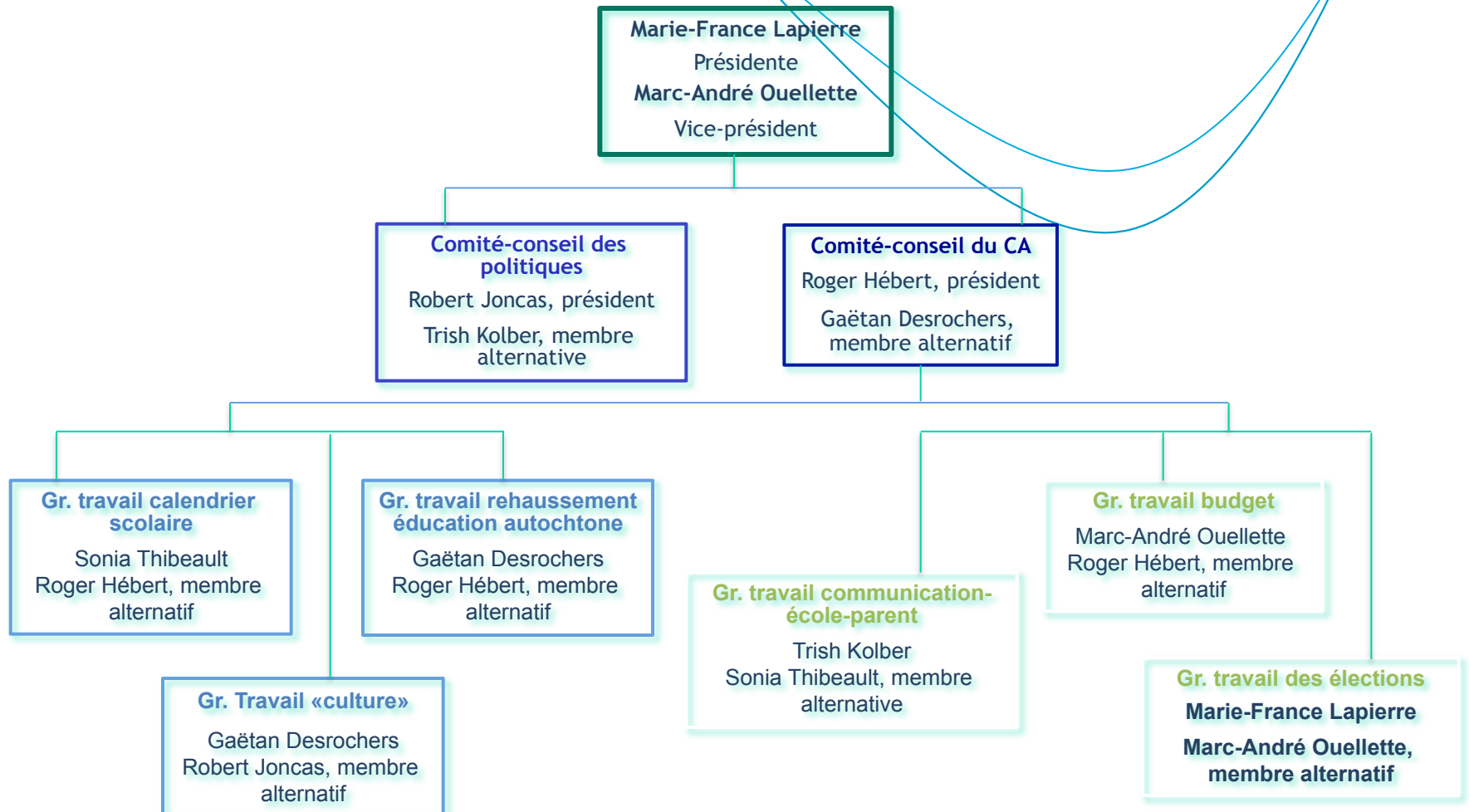
Les axes d'intervention et les orientations stratégiques (suite)

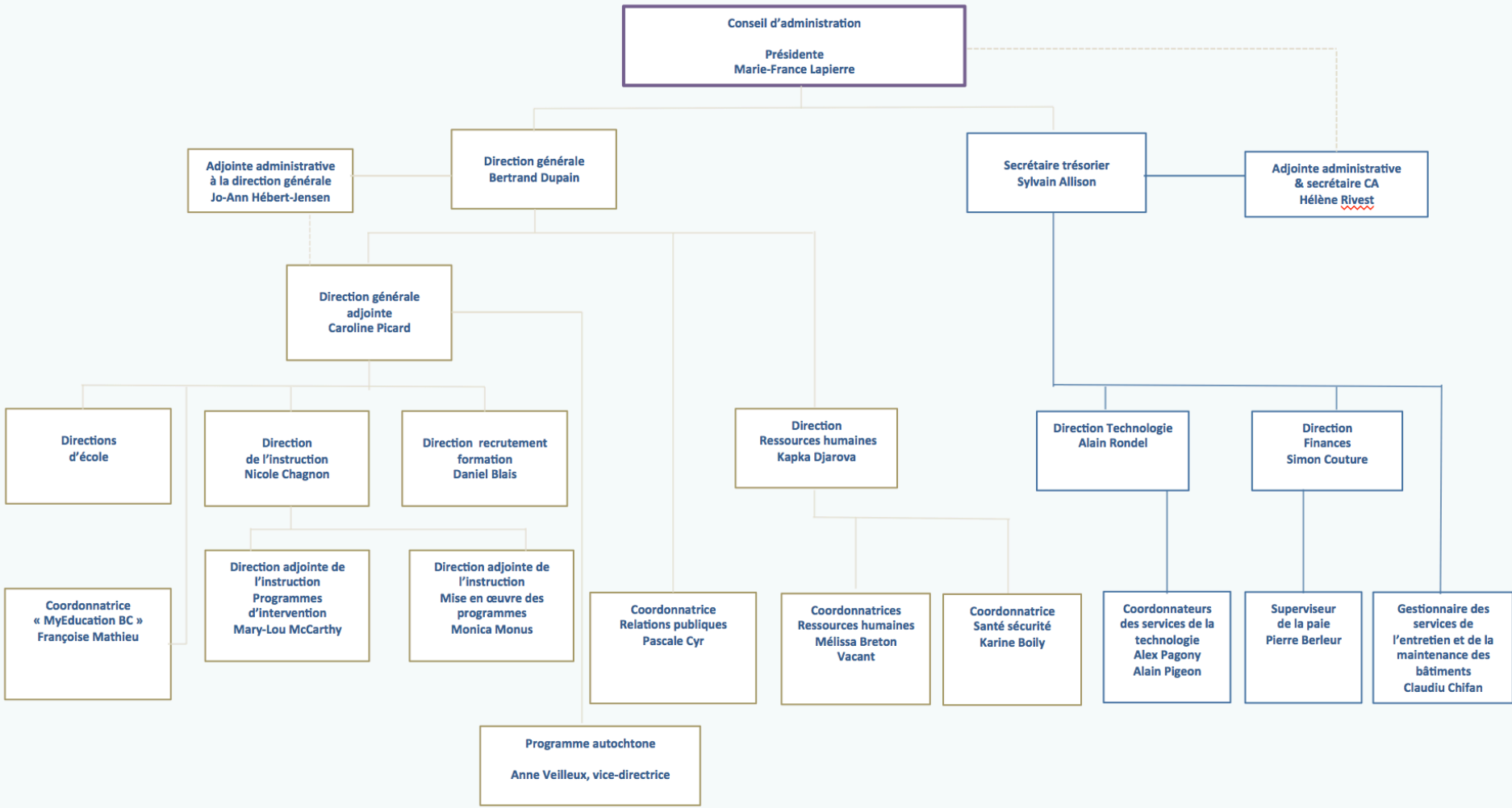
- **Une culture vivante et partagée**
 - Une construction identitaire qui favorise la diversité et l'épanouissement.
 - Une culture de collaboration fondée sur des valeurs communes à travers l'école, la famille et la communauté.

Les axes d'intervention et les orientations stratégiques (suite)

- **Des habiletés essentielles de vie et d'avenir**
 - Un apprentissage socioémotionnel qui repose sur la conscience de soi, la conscience sociale et une prise de décision responsable.
 - Une préparation au postsecondaire par une approche flexible et expérientielle.

Le Conseil d'administration et ses Comités-conseil 2017-2018





Groupe de travail du budget

● Mandat

1. Développer la procédure du budget en reflétant la mission, la vision et les valeurs du Conseil scolaire.
2. Aviser le Conseil d'administration sur les sujets suivants :
 - 2.1 Affectation des fonds d'opération aux divers programmes et les coûts.
 - 2.2 Ré affectation des fonds pour couvrir les Dépassements de budgets.
 - 2.3 Mesures de rentabilité (rapport rendement/coût).
 - 2.4 Ajustement des coûts aux revenus disponibles.

Groupe de travail du budget

- **Mandat (suite)**

3. Fournir au CA des avis représentatifs sur les sujets d'ordre budgétaire.
4. Fournir un forum de communication et de compréhension du budget.
5. Assurer une communication efficace à travers le district sur tout ce qui touche les sujets d'ordre financier et les décisions.
6. Fournir une possibilité élargie à tous les partenaires de contribuer aux décisions budgétaires.
7. Continuer à développer des pratiques budgétaires qui appuient le concept d'un modèle de budget centralisé à chaque site.
8. Mettre en place des comités ad hoc selon la nécessité.

Introduction du budget

- Le gouvernement provincial de la Colombie-Britannique et les élus et élues des 60 commissions scolaires cogèrent le système d'éducation en Colombie-Britannique.
- Le gouvernement provincial établit chaque année le montant des subventions pour l'éducation publique et utilise une formule de financement pour l'allocation de ces fonds aux commissions scolaires.

Introduction du budget (suite)

Les buts et objectifs du système d'allocation des fonds sont :

- Allouer les fonds de fonctionnement afin que les élèves dans tous les districts aient une opportunité égale de recevoir une éducation de qualité;
- Assurer que les subventions de fonctionnement soient basées conformément à la formule de financement et soient à l'intérieur des limites budgétaires établies par le ministre des Finances;
- Assurer que les commissions scolaires et le public comprennent la façon dont les fonds sont alloués aux commissions scolaires.

Inscriptions 2017-2018

Catégorie	2012/13 Nombres réels	2013/14 Nombres réels	2014/15 Nombres réels	2015/16 Nombres réels	2016/17 Nombres réels	2017/18 Nombres réels	Différence 16/17 - 17/18
Financement total Enfants d'âge scolaire FTE	4730,625	5051,375	5350,50	5531,7375	5682,13	5760,875	78,745
Enseignement à la maison	4,000	9,000	3,000	5,000	17,000	17,000	0
Élèves à besoins spéciaux:							
- ESL/FSL	1410,000	1524,000	1669,000	1706,000	1901,000	1915	14
- Éducation autochtone	411,000	422,000	465,000	492,000	484,000	516	32
- Ed spécialisée							
Niveau 1	1,000	3,000	4,000	4,000	4,000	4,000	0,000
Niveau 2	79,000	78,000	86,000	86,000	97,000	95,00	-2,000
Niveau 3	54,000	46,000	33,000	41,000	71,000	66,00	-5,000
Éducation aux adultes	0,750	0,050	0,000	2,000	2	2	0,00
Éducation internationale	0,000	0,000	0,000	0,000	0	0	0,000

Personnel 2017-2018

	Budget amendé	Budget préliminaire	Différences
	2016/2017	2017/2018	16-17/17-18
	ETP	ETP	ETP
Enseignement			
Enseignants - Éducation régulière	323.387	347.906	24.519
Enseignants - Éducation spécialisée	54.594	53.147	-1.447
Total Enseignement	377.981	401.053	23.072
Personnel-cadre/autres professions			
Directions d'écoles et directions adjointes (gestion)	28.982	29.900	0,918
Directions d'écoles et directions adjointes (enseignement)	11.162	11.410	0,248
Sous-total des directions d'écoles	40.144	41,31	1.166
Gouvernance	7	7	0
Personnel de gestion	27.818	28.818	1
Sous-total du personnel cadre	34.818	35.818	1
Total du personnel exempté et directions d'écoles	74.962	77.128	2.166

Personnel 2017-2018 (suite)

	Budget amendé 2016/2017 ETP	Budget préliminaire 2017/2018 ETP	Différences 16-17/17-18 ETP
Personnel de soutien			
Surveillance	29.8333	29.6667	-0,1666
A. Pédagogique	25.683	25.683	0
A. Spécialisé	100.3	100.3	0
A.P (ALS)	1.2	1.2	0
A.P. (P.N.)	1.6916	1.6916	0
Sous-total des aides enseignants et supervision	158.708	158.5413	-0,1666
Secrétaires d'écoles	38.4071	40,878	2,4709
Bureau central	26.168	27.168	1.0
Maintenance et transport	1,000	1,000	0,000
Sous-total des autres employés de soutien	65.5751	69,046	3,4709
Total du personnel de soutien	224.2834	227.5873	3,3043
Total FTE	677.2265	705,7683	28,5423

Introduction du budget (suite)

L'article 113.2 de la Loi scolaire stipule:

- « Si une allocation de fonctionnement à une commission scolaire est modifiée..., le ministre peut ordonner :
 - que le conseil d'administration modifie son budget par arrêté, et
 - que le conseil d'administration envoie une copie certifiée du budget annuel modifié au ministre, dans les 60 jours suivant l'ordre du ministre. »

Services éducatifs

Services pédagogiques

- Ressources pédagogiques (central et écoles).
- Initiatives pédagogiques.
- Enseignement régulier M à 12.
- Services de conseillers pédagogiques.
- Développement de l'identité culturelle des élèves.
- Développement du sentiment d'appartenance à la communauté francophone.

Services d'éducation spécialisée

Services aux élèves

- Francisation
- Bibliothèques
- Conseillers
- Anglais langue seconde
- Études autochtones
- Adaptation scolaire
- Services de santé et sécurité
- Élèves à besoins particuliers/douance/scolarité à la maison
- Désignation/psychologie

Mise en œuvre du plan stratégique/projets en éducation

- Plan opérationnel de la nouvelle planification stratégique
- Camps pour les 8es années
- Camps défis aventures
- Formations aux enseignants pour assurer la réussite des élèves en conjonction du plan stratégique
- Projets d'éducation en conjonction avec le plan stratégique

Gouvernance

Rôles et responsabilités

- Vision
- Mission
- Valeurs
- Les axes d'intervention
- Orientations stratégiques
- Politiques et code déontologique
- Contrat de responsabilité
- Plan de réussite scolaire

Direction générale et son rôle

- Gestion du système scolaire
- Relations avec les directions d'école
- Liaisons provinciales et fédérales
- Liaisons intervenants en éducation
- Communication
- Leadership

Secteur des finances

- Rapports financiers
- Comptabilité
- Budget
- Paie
- Comptes à payer
- Achats
- Immobilisation
- Maintenance
- Transport
- Leadership

Secteur de la technologie

Défis 2017-2018

- Continuer le projet de déploiement d'ordinateurs portables.
- Supporter et développer des services de communications : courriel, télécopie, voix, audio et vidéoconférence.
- Accéder à de la formation et à l'information au niveau des outils technologiques.
- Coordonner tous les aspects de la technologie au niveau des écoles et au niveau du Conseil scolaire.
- BCeSIS: gestion des élèves mandatée par le ministère de l'Éducation.
- Portail éducatif: porte d'entrée du CSF pour les cours en ligne, courriel web, centre de ressources, etc.
- WAN: augmenter la bande passante des écoles et du CSF.
- Assurer le plan de remplacement.

Secteur des ressources humaines

- Gestion et négociation les conventions collectives
- Recrutement et rétention du personnel
- Formation du personnel
- Santé et sécurité
- Collecte de données (paie, nouveaux employés, statistiques...)

Secteur des relations publiques

- Promotion du CSF dans les médias
- Responsable d'implémenter la politique d'inclusion communautaire
- Communication de l'information aux parents, à la communauté
- Information aux médias des événements importants du CSF
- Responsable de la préparation d'événements spéciaux
- Gestion de l'image publique du CSF

Transport

- Offre du transport par autobus scolaire aux élèves qui résident à une distance considérable de leur école.
- Administration du fonctionnement du transport: plaintes, sécurité, efficacité des routes, longueur des routes.
- Négociation et gestion des contrats avec les transporteurs scolaires.
- Le CSF a une entente avec la compagnie Edulog pour nous aider à avoir plus de contrôle sur la gérance de nos routes.

Maintenance

- Services d'entretien et de concierge contractés
- Entente de services avec les conseils scolaires
- Gestion des fonds AFG (Annual Facilities Grant) qui nous permettent d'effectuer des travaux majeurs dans nos écoles au cours de l'été

Budget triennal du CSF

	BUDGET PRÉLIMINAIRE 15/16	BUDGET AMENDÉ 15/16	BUDGET PRÉLIMINAIRE 16/17	BUDGET AMENDÉ 16/17	BUDGET PRÉLIMINAIRE 17/18
Revenus					
Subvention fédérale	4 433 400	4 433 400	4 433 400	4 433 400	4 433 400
Subvention provinciale	76 497 522	76 653 362	78 622 023	79 221 628	85 771 980
Autres revenus	470 000	170 000	170 000	556 075	556 075
Revenus de location	20 000	20 000	20 000	55 000	55 000
Revenus d'investissements	40 000	90 000	90 000	90 000	90 000
Surplus restreint	0	40 765	-	374 424	0
Surplus non restreint	96 284	633 828	110 000	1 127 173	0
Total revenus	81 557 206	82 041 355	83 445 423	85 857 700	90 906 455

Budget triennal du CSF

	BUDGET PRÉLIMINAIRE 15/16	BUDGET AMENDÉ 15/16	BUDGET PRÉLIMINAIRE 16/17	BUDGET AMENDÉ 16/17	BUDGET PRÉLIMINAIRE 17/18
Dépenses					
Éducation	5 368 034	5 451 067	6 105 856	6 101 937	5 397 018
Écoles	51 035 143	50 968 116	52 429 988	53 783 996	57 176 683
Ententes de services	1 712 414	1 795 005	1 733 005	1 577 811	1 540 224
Gouvernance	908 400	1 332 025	611 804	1 232 020	1 232 020
Bureau du Directeur général	1 416 900	1 460 001	1 601 431	1 692 297	1 770 817
Secteur des Finances	941 142	969 807	964 529	1 000 983	1 093 414

Dépenses (suite)

BUDGET PRÉLIMINAIRE 15/16 BUDGET AMENDÉ 15/16 BUDGET PRÉLIMINAIRE 16/17 BUDGET AMENDÉ 16/17 BUDGET PRÉLIMINAIRE 17/18

Dépenses (suite)

Secteur de la Technologie	3 028 338	3 080 043	3 035 556	3 364 805	3 543 612
Secteur des Ressources humaines	1 087 813	1 113 474	1 012 879	1 065 502	1 069 777
MyedBC (BCESIS)	502 138	427 222	318 997	318 557	281 281
Secteur des Relations publiques	487 371	476 528	578 546	632 617	1 332 716

Dépenses (suite)

	BUDGET PRÉLIMINAIRE 15/16	BUDGET AMENDÉ 15/16	BUDGET PRÉLIMINAIRE 16/17	BUDGET AMENDÉ 16/17	BUDGET PRÉLIMINAIRE 17/18
Dépenses (suite)					
Transport	7 152 332	6 951 085	6 999 212	6 927 237	7 735 008
Maintenance des bâtiments	7 917 181	8 016 982	8 053 620	8 159 938	8 733 885
Total des dépenses	81 557 206	82 041 355	83 445 423	85 857 700	90 906 455
Surplus (manque à gagner)	0	0	0	0	0